

不分系生存指南

CCEP Survival Guide



不分系生存指南的指南

1. 嘗試為自己畫一張學習路徑
2. 盡可能的善用網路搜尋工具
3. 拒絕當伸手牌
4. 不分系不是特權系喔！
5. 不分系 會延畢喔！
6. 不是每件事情都是理所當然
7. 感恩、感恩、再感恩

請將隔壁頁的文字在心中默念三次



I 關・於成大 08

關於成大
校園地圖

II 全校，不分系 12

教務長的話
關於不分系
入世學者團隊
系學會組織架構

III 學習地圖 22

學生來源
畢業辦法
分流說明
主修與輔系一覽表
不分系修課須知
不好意思，請問不分系 ...

IV 附錄 36

跨領域問題導向專題
校內資源
臺南閒晃散策



Chapter 1

關·於成大

08 — 關於成大

09 — 校園地圖

全校不分系學士學位學程

國立成功大學



● 關於成大

成功大學位於台南市中心，鄰近客運總站及台鐵，外地學生通勤相當方便，校園位在台南後火車站附近，飲食選擇多元，生活機能富足。

成功大學於 1931 年創校以工學院起家，前身為臺南高等工業學校於日治時期創立至今，位於古都府城，校內不僅有小西門等古蹟，工設系、台文系館更是從日治時期遺留下來的建築。目前已發展為國內學術領域最完整的研究型綜合大學，包括文、理、工、醫、管理、生命科學、電機資訊、規劃設計、社會科學 9 大學院，44 個系（所）、37 個獨立所以及 17 個學位學程，以理工科見長。成大目前共計有十一個校區，除臺南市安南校區、歸仁校區及雲林縣斗六校區之外，其餘均位於臺南市東區和北區的校本部，包括成功校區、光復校區、勝利校區、自強校區、成杏校區、力行校區、敬業校區、東寧校區等八校區。

學內提供多樣化的課程與豐富的國際交流機會，包括短期交流、交換學生等，依不同學院課程規劃亦提供相關的實習機會。近年來致力加強不同領域間的合作，開設相關課程供學生多元選修。成大亦是南臺灣學術研究重鎮，研究風氣鼎盛，產學合作眾多。近年更與進駐南科園區之中研院、工研院、國家實驗研究院、經濟部中小企業育成中心等簽訂伙伴合作開發尖端科技，成大與臺南科學園區、高雄科學園區的關係。



Chapter 2

全校，不分系

12 — 教務長的話

13 — 關於不分系

16 — 入世學者團隊

18 — 系學會組織架構



● 關於我們

教務長的話

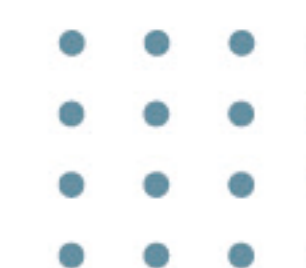
恭禧各位在高中三年的洗禮之後，即將面對人生重要的大學生涯。此時的您對大學必定充滿好奇，想早點一窺究竟。但請問問自己：我是否已了解自己真正的興趣？我選擇的學系是否真的適合我？「成功大學全校不分系學士學位學程」即是幫助各位同學去探索自己的興趣所在，比別人多一點的思考時間，來決定實踐動機以回應當代社會真實需求。

有心接受挑戰的您，有意築夢的您，請到成功大學全校不分系學士學位學程來接受創新的教育學制，強化實務應用力，也期盼您加入本學位學程的行列，共同為優秀的您創造美好的未來！

01

招生方式

1. 大學多元入學 | 特殊選才招生
2. 大學多元入學 | 繁星推薦
3. 申請入學
4. 指定科目考試分發
5. 四技二專 - 青年儲蓄帳戶組
6. 運動績優 (甄試)
7. 成大校內轉系 (2-3 年級)



02

大一獎學金

- 本班學生成績優異且符合規定者，得再申請「國立成功大學獎勵優秀高中生就讀本校獎學金」，每學期伍萬元獎學金。
- 傑出校友王景益會計師捐本班清寒優秀獎學金，每學年每名伍萬元，並以每月支付助學金方式辦理。



| 成立與目標 |

全校不分系學士學位學程之成立係考量環境快速變遷，尊重學生多元化選擇，為每個進入本學位學程的學生量身打造一套差異化學習，以培育具有宏觀視野、專業素養、終身學習能力與社會關懷之高科技創新與未來領導人才為目標。

| 優勢與發展 |

不分系學士學位學程一年級學生可藉延後分流之優勢，引導其跨領域探索學習興趣及發展能力，升二年級時，再依選系分發規定分發至全校各學系（除醫學系、牙醫系和普渡雙聯學制外）。

為擴展學習時程不再侷限於大一階段，自 106 學年度起招收本校各學系轉系生，除必修跨領域問題導向專題外，學生得自主 / 自組跨學院課程，以助同學主動學習、多方探索不同學科領域。希望同學透過自己有興趣或發掘的問題去修課同時發展專題，因此本學位學程的畢業標準和一般學系不同，不分系主要以問題導向和專題製作為主要學習方向，未來也會針對同學所修課程比例授予對應學位。

01 | 適性探索，自主 / 組課程，
打造跨域學習環境。

02 | 強化問題解決及自學能力，
實踐創造力。

03 | 幫助學生準備好
面對未來的能力。



全校不分系學士學位學程 入世學者團隊



沈聖智

教務長兼班主任
系統系 教授



許以霖

全校不分系學位學程
副教授



吳易叡

全校不分系學位學程
副教授



邱士峰

全校不分系學位學程
助理教授



葉多涵

全校不分系學位學程
助理教授



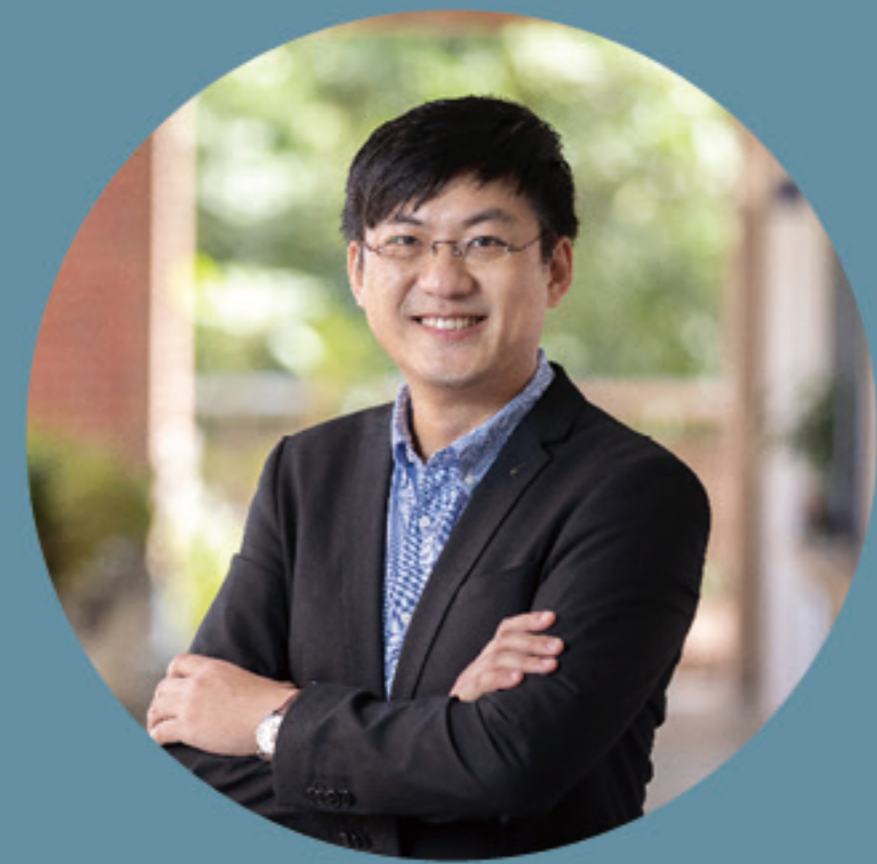
張昇崑

全校不分系學位學程
助理教授



劉家幸

全校不分系學位學程
副教授



李孟學

全校不分系學位學程
助理教授



黃仲菁

全校不分系學位學程
助理教授



張佑宇

國際經營管理研究所
副教授

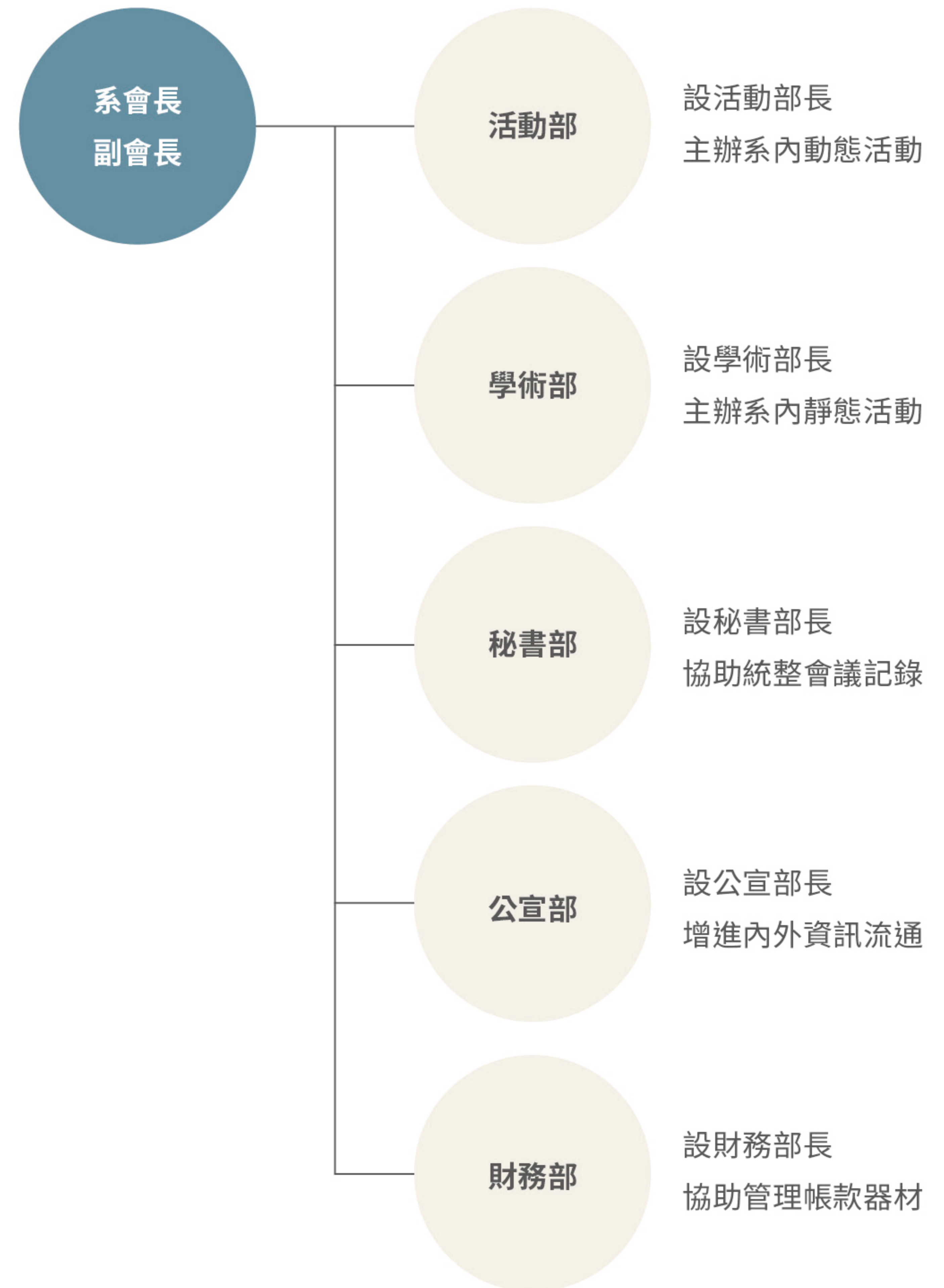


黃紀茸

全校不分系學位學程
助理研究員

系學會組織架構

正副會長經系員大會選舉產生，任期為一年。其下得籌組秘書部、學術部、活動部、公宣部、財務部，且擁有幹部任命權。系會長須對會員負責，對外代表學程系學會。



Chapter 3

學習地圖

22 — 學生來源

24 — 畢業辦法

26 — 分流說明

28 — 主修與輔系一覽表

30 — 不分系修課須知

32 — 不好意思，請問不分系 ...

學生來源



	大一新生	大二以上 (含轉系生)
課程學分	跨院組合課程，延後分流	128 學分 (詳見畢業辦法)
學雜費	參照文學院標準繳交	
導師制度	依預選二年級學系 配對該學系導師	群組導師制 每名學生配二至三位導師
分流制度	升大二選系分發 取得該分發學系學士學位 詳閱 不分系主修承認一覽表 頁 28	不選擇分發及轉系生 取得該輔系學系學士學位 詳閱 不分系輔系承認一覽表 頁 29



不分系的導師制度是什麼？

- 行政導師 | 以教務長、副教務長為主，負責行政事項。
- 生活導師 | 以不分系老師或推薦的校內老師為主，負責學生生活上事物（如學業、感情等）。
- 專題導師 | 係以專題開課教師與智囊團為主，提供專題與學術上的各項協助。

畢業學分規定

- 113學年起入學及轉系生適用新制畢業辦法。
- 114學年入學者不須修習服務學習。
- 每位畢業生(含畢業生)均須填寫畢業學分審查表。

大一	大二	大三	大四
基石課程 入門課程	進階課程 微學程 專業課程		能力養成 綜合課程
通識課程 (共28學分)			
領域通識 4-18學分 通融通識 1-15學分 語文課程 8學分 踏溯台南 1學分			
共同必修		專長養成課程	
服務學習(一、二) 體育:健康知能、專業體能 (1上、1下)		服務學習(三) 體育:專項課程2門	
須於本校某一學院修習50學分以上 且滿足該學院某一學系之輔系標準。 (允許變更輔系一次)			
核心課程 (系定必修:18學分;自由選修:32學分)			
自我與職涯探索 1上 1學分	跨領域問題導向專題方法論 必選3門 每門2-3學分 共8學分		
自由修讀他系基礎 課程以利2年級分流 他系	跨領域專題導向(一) 2下 3學分	跨領域專題導向(二) 3上 3學分	畢業門檻 畢業總學分128 英文能力通過 TOEIC 785分 (或 CEFR B2標準)
		跨領域專題導向(三) 3下 3學分	

IN SHORT >>>



共 128 學分 + 體育與服務學習

28 學分 校共同必修 (國、英、通識)

18 學分 核心課程 (系定必修)

4 門 體育課程

50 學分 專長養成課程

32 學分 自主選修課程

※ 114 學年起適用。

抵免原則須提出與專題相關性，方可提出申請，表格可至不分系網站下載。

為增加學生學習的廣度，除放寬修讀課程外，強烈鼓勵不分系同學修 coursera 課程，自主選修學分，至多 8 學分！

不分系大二 延後分流說明



分流規則

- 各系轉系條件公告
→ 各系申請門檻(學分數、成績、指定科目)
- 大一學年修課狀況
→ 修課多元性、課程表現皆納入考量
- 依志願順序媒合分流
→ 將依學生志願順序與條件逐一進行媒合

大一上、下學期

探索九大學院，自主修習多元跨域課程。

大一下期末

- 依志趣填寫繳交「分流志願表」
- 召開不分系分流審查會，進行評估與媒合。
- 分流至目標系所／續留不分系

大二

分流後即視為該系學生，修課與畢業皆依新規定。



門檻達成 ≠ 錄取保證

- 各系條件僅為申請門檻，非達成即錄取。
- 將依各系規劃及相關資源進行綜合評估。



請謹慎填寫志願表，結果一經公告不得撤銷或更改！分流後即視為該系學生，修課與畢業需依新系規定。



全校不分系學士學位學程大一 | 主修分發名單

文學院	理學院
中文學系	數學系
外文學系	物理化學系
歷史學系	化學系
台灣文學系	地科系
	光電系
社會科學院	醫學院
政治學系	醫學系
經濟學系	牙醫系
法律學系	藥學系
心裡學系	醫學檢驗生物技術
	護理學系
管理學院	職能治療學系
會計學系	物理治療學系
統計學系	
工業資訊管理學系	工學院
企業管理學系	機械工程學系 (普渡雙聯組)
	化學工程學系
規劃設計學院	材料科學及工程學系
建築學系	資源工程學系
都市計畫學系	土木工程學系
工業設計學系	水利及海洋工程學系
	工程科學系
電資學院	系統及船舶機電工程
電機工程學系 (普渡雙聯組)	航空太空工程學系
資訊工程學系 (普渡雙聯組)	環境工程學系
生命科學院	生物醫療工程學系
生命系	能源國際學位學程
生技系	

全校不分系學士學位學程大二以上 | 輔系認可名單

文學院	理學院
中文學系	數學系
外文學系	物理化學系
歷史學系	化學系
台灣文學系	地科系
	光電系
社會科學院	醫學院
政治學系	醫學系
經濟學系	牙醫系
法律學系 <small>可承認為第二專長</small>	藥學系
心裡學系	醫學檢驗生物技術
	護理學系
管理學院	職能治療學系
會計學系	物理治療學系
統計學系	
工業資訊管理學系	工學院
企業管理學系	機械工程學系 (普渡雙聯組)
	化學工程學系
規劃設計學院	材料科學及工程學系
建築學系 <small>可承認為第二專長</small>	資源工程學系
都市計畫學系	土木工程學系
工業設計學系	水利及海洋工程學系
	工程科學系
電資學院	系統及船舶機電工程
電機工程學系 (普渡雙聯組)	航空太空工程學系
資訊工程學系 (普渡雙聯組)	環境工程學系
生命科學院	生物醫療工程學系
生命系	能源國際學位學程
生技系	

選課須知

選課系統導入購物車概念，增加選課預排功能；學生於瀏覽課程查詢系統，有喜歡的課即可點選「加入預排」，待正式選課階段可快速選課，提高選課的便利性。

第一階段選課

本系本年級課程

- 不分系學生可自行跨系加各個系同年級無限選條件之課程（必修除外）。
- 學生需自行登記該階段志願抽籤課程。

第二階段選課

分流跨年級選課

- 依校內選課規定辦理。
- 學生需自行登記該階段志願抽籤課程。

第三階段選課

A9 及研究生（院）
以外之全校選課本
系本年級課程

- 學生需自行登記該階段志願抽籤課程。

全校性修習規定

1. 不得同時修讀上課時間衝堂之科目，違反者衝堂科目均以零分計。
2. 限選條件設有擋修規定之課程，未達該科目先修標準不可修習。
3. 超減修學分者須填寫超減修申請書。



不好意思，請問不分系 ...

Q1. 不好意思，請問一下，不分系有必修嗎？

當然有囉～系訂必修共 18 學分（可參考前幾頁）

Q2. 請問，完成輔系標準需滿足先修條件嗎？

當然，先修科目為基礎科目，需先修習後才能進階

Q3. 學長說專題有做就不會被當，是這樣嗎？

誼嘿，你覺得呢？很努力賺錢也不一定會變有錢呀

Q4. 如果找到自己志向符合的系還可以轉出去嗎？

當然可以，一切依學校轉系規定辦理

Q5. 撞課有辦法處理嗎？

不行！一切依學校選課規定辦理～

Q6. 畢業審查中的輔系要怎麼審呀？

依入學年度為認定標準，並由不分系進行人工初審後，交送委員會審查

Q7. 不分系延畢的機率高嗎？



無論待在哪個系都有延畢的可能。不分系新制的必修課須修滿四個學期（如果有順利不被當的話）同時還必須考量到欲輔系其必修課程，如果都沒衝堂到，那就恭喜妳囉，延畢的機率下降。順帶一提，大學部最多可以延畢兩年呦！

Q8. 那我的畢業證書上會怎麼呈現？

會以輔系的名字後面括號什麼什麼專長，專長也不一定只能有 1 個，可以同時擁有 2 個！

Q9. 就讀不分系未來的就業取向？

不分系學生的修課完全由學生自行安排，因此學生專長與未來就業取向取決於學生自我學習的內容。學生可透過必修專題凸顯自己大學四年所學，同時準備好面對未來的能力。



Chapter 4

附錄

36 — 跨領域問題導向專題

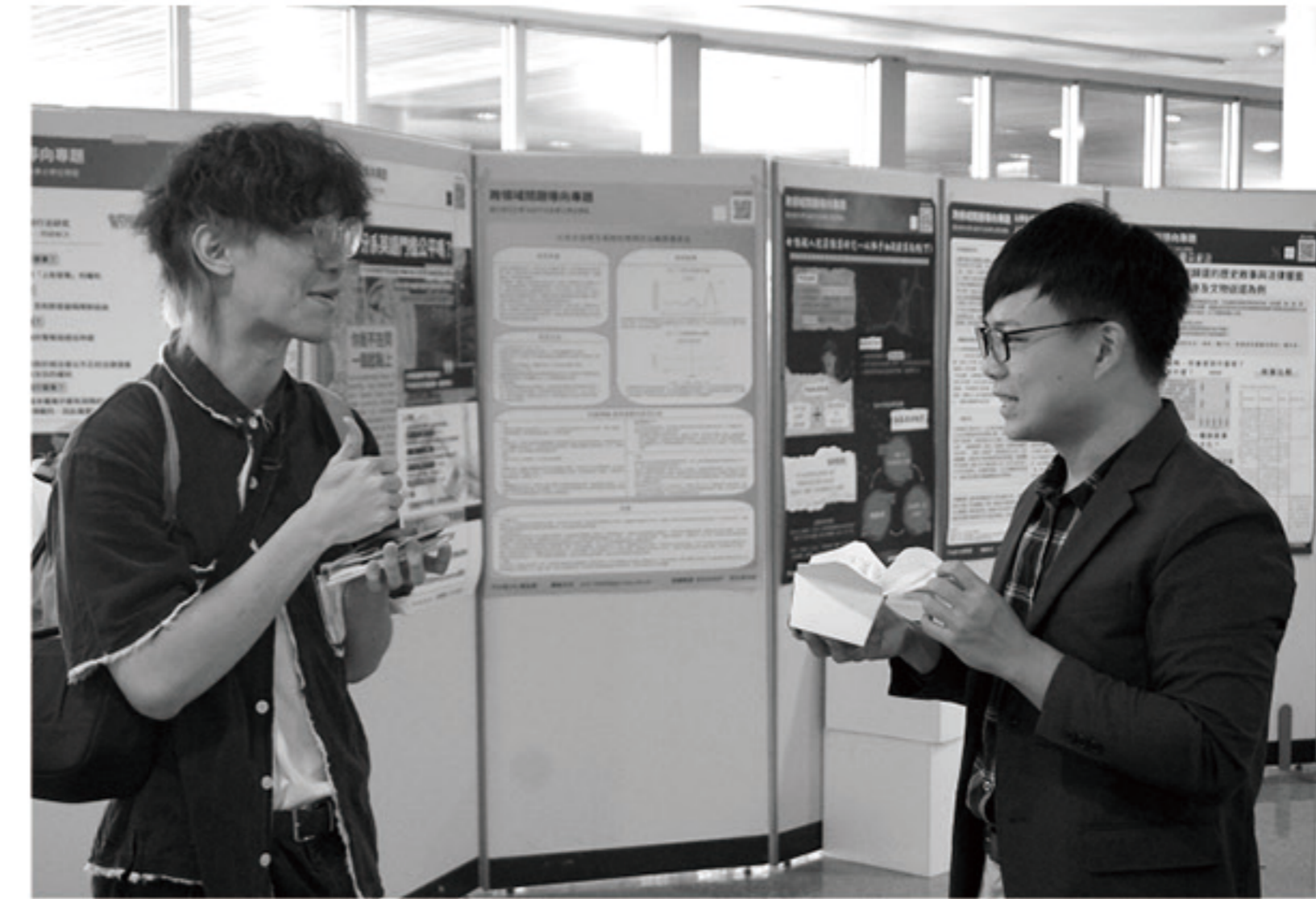
40 — 校內資源

44 — 臺南閒晃散策



跨領域問題導向專題
成果發表







TREVI 揪課平台

創造專屬的課程，課程虛實整合，包含實體、線上、演講以及工作坊，只要你有興趣就可以創造專屬課程，讓你學習不受限。



N3 線上學習平台

擔負的功能為本校積極籌劃中之未來學習學校 (Life-long learning school) 的數位學習入口，以及本校推廣教育課程、社會責任相關學習課程（如台南市勞工領袖大學、教育部樂齡大學）與各式公私立單位與企業代訓課程的主要線上學習平台，將課程轉化成數位教材並無償地開放於中心平臺。



College X 第十學院

成功大學必須培養能夠面對未來問題的人才 College X 將協助九大學院的師生，成為人才聚集的跨領域平台，讓老師社群與學生群體可以透過教學與研究，定義未來的新問題，開展適當的解法，並且真正的冒險落實。



開放式教育平台

將課程轉化成數位教材並無償開放於中心平臺，提供自學者更寬廣、多元的學習內容與途徑，同時促進教師課程改善，提升跨領域教學能力。我們亦邀請校內各學系及區域內夥伴學校開發特色之優質課程，提供更豐富的線上學習資源。

臉書粉專



不分系網站



寫下你的不分系學習地圖吧！

| 如果把不分系比喻為一座森林 |

這幾年的碰撞慢慢的將自己的人生地圖畫上道路，雖然不知道森林外所迎接你的一是條筆直的康莊大道還是另一座森林。而無論前方等著你的是什麼，都希望可以帶著你們在不分系所醞釀的勇氣，持續的勇敢的並且自信的走下去。

臺南閒晃散策



白天好去處

- | | | |
|------------|----------------|------------|
| 1. 老厝1933 | 12. 和興號鮮魚湯 | 23. 民生路意麵 |
| 2. 摩斯漢堡 | 13. 府城國民中學九年九班 | 24. 達野濱家漁場 |
| 3. 老曾羊肉 | 14. 小杜意麵 | 25. 永樂牛肉湯 |
| 4. 小濠洲沙茶爐 | 15. 松仔腳燒烤海產 | 26. 富盛號碗粿 |
| 5. 酒河豚 | 16. 包成羊肉 | 27. 金得春捲 |
| 6. 無名米糕 | 17. 醇涎坊鍋燒意麵 | 28. 鬍鬚忠牛肉湯 |
| 7. 上海華都小吃城 | 18. 豆奶宗 | 29. 康樂街牛肉湯 |
| 8. 上海味香小吃店 | 19. 集品蝦仁飯 | 30. 鯨吞燒 |
| 9. 葉家燒烤 | 20. 大勇街無名鹹粥 | 31. 丹丹漢堡 |
| 10. 蛋蛋豪 | 21. 六千牛肉湯 | 32. 一起吧 |
| 11. 小赤佬 | 22. 鑫華茶餐廳 | 33. 福相麻辣香鍋 |
| 34. 五妃街滷味 | 45. 珍妮花與南洋杉 | |
| 35. 亮家 | 46. 小孩先生 | |
| 36. 小邁時光 | 47. Bitch 小姐 | |
| 37. 添福麵館 | 48. 香香小吃 | |
| 38. 阿元麵店 | 49. 麵家二眷 | |
| 39. 小赤佬 | 50. 少爺手作蛋餅 | |
| 40. 勝利早點 | 51. 清香羊肉 | |
| 41. 井選日式定食 | | |
| 42. 小碗和食 | | |
| 43. 肉肉控丼飯 | | |
| 44. 七海魚皮 | | |



下午好去處

1. 太陽牌冰品
2. 芳苑冰棒
3. 五妃廟豆腐冰
4. 莉莉水果店
5. 八寶彬圓仔惠
6. Chun 純薏仁
7. 江水號
8. 蠅尾家
9. 泰成水果店
10. 裕成水果店
11. 冰箱
12. 青草茶
13. 黃火木
14. 黑工號嫩仙草
15. 鹿耳晚晚餐
16. 冰仔角

深夜好去處

1. 屋根
2. Midnight
3. 在島之後
4. 威夢旅人
5. 萬昌起義
6. GR Shisha Bar
7. Bar Home
8. 畢氏酒精
9. TCRC
10. 壹井吧
11. 太古
12. GOIN
13. 蘿拉冷飲店
14. 後面還有

國立成功大學
全校不分系學士學位學程



服務電話 | 06-2757-575 轉 61120 #23 林小姐

聯絡信箱 | ncku.ccep@ctld.ncku.edu.tw

聯絡地址 | 701 台南市大學路一號成功校區理化大樓 3 樓